



# SCAN OP GENDERSTEREOTYPERING

Scan in (voorgenomen) beleid voor (rijks)ambtenaren

Voor je ligt de *Scan op genderstereotypering*. Het doel van de genderscan is om beleid te analyseren en om aan te kaarten waar beleid (gender)stereotiepe aannames bevat en verbeterd kan worden, om gendergelijkheid te realiseren. Door middel van de genderscan kan beleid gendersensitief gemaakt worden. Gendersensitief beleid houdt rekening met de verschillende posities van vrouwen, mannen en non-binaire mensen in de samenleving en draagt daarmee bij aan gendergelijkheid. Deze scan biedt een aantal handvatten hiervoor en is tevens een hulpmiddel bij de implementatie van het integraal afwegingskader (IAK)<sup>1</sup>. Sinds januari 2019 worden in het IAK de effecten van beleid en wetgeving op gendergelijkheid getoetst.

<sup>1</sup> In het IAK zijn aan de hand van zeven centrale vragen alle relevante kwaliteitsaspecten opgenomen die bij een beleidsvoorstel een rol kunnen spelen. Elk voorstel voor beleid of regelgeving dat wordt voorgelegd aan het parlement moet een adequaat antwoord bevatten op de zeven IAK-vragen. Voor meer informatie, zie: <https://www.kcwj.nl/kennisbank/integraal-afwegingskader-voor-beleid-en-regelgeving#Kabinetsbeleid>

# ACHTERGRONDINFORMATIE GENDERSTEREOTYPERING

## Wat zijn genderstereotypen?

Een stereotype is een verzameling overtuigingen over de eigenschappen en karakteristieke kenmerken van een groep mensen, zonder dat die per se voor de hele groep gelden. Het zijn vereenvoudigingen of overdrijvingen van de werkelijkheid. Genderstereotypen zijn stereotypen gericht op wat men als mannelijk en vrouwelijk ziet. Het zijn ideeën over de eigenschappen van mannen en vrouwen, over hoe zij zich moeten gedragen en hoe ze eruit moeten zien. Genderstereotypen worden cultureel bepaald en ons met de paplepel ingegoten. Ze zijn vervolgens op alle niveaus van de samenleving aanwezig en staan aan de basis van genderongelijkheid. Bovendien worden ze versterkt wanneer ze samenvallen met andere vormen van ongelijkheid, op basis van bijvoorbeeld etniciteit, sociaaleconomische klasse, seksuele oriëntatie of leeftijd. Een intersectionele aanpak, met aandacht voor elkaar versterkende ongelijkheden, is daarom onontbeerlijk voor effectief beleid.

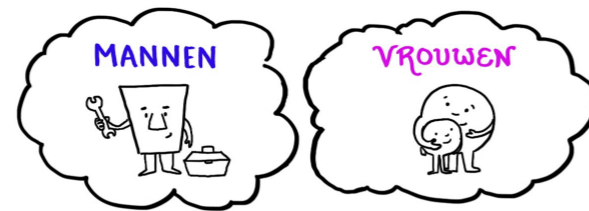
## Waarom moet de overheid zich bezighouden met het doorbreken van genderstereotypering?

Om genderongelijkheid tegen te gaan is het belangrijk dat genderstereotypen niet worden bevestigd of versterkt in en door beleid. Bij genderneutraal beleid is dit vaak wel het geval. Hierdoor kan het zijn dat beleid (onbewust) gendergelijkheid in stand houdt of zelfs versterkt. Denkbeelden en redeneringen kunnen namelijk onbewust in beleid terechtkomen, juist omdat stereotypen zo hardnekkig zijn.

Zie bijvoorbeeld de [genderscan](#) die Atria gedaan heeft op het sportbeleid van de gemeente Amsterdam.

Er zijn vier kernredenen waarom gendersensitief beleid noodzakelijk is:

- **Rechtvaardigheid:** beleid dat geen genderstereotypes bevat, bevestigt of herhaalt, vergroot de keuzevrijheid van mensen, omdat keuzes niet worden beperkt en opties vaak worden vergroot.
- **Doelgerichtheid:** gendersensitief beleid is doelgerichter beleid, omdat het beter is toegespitst op de situatie en op diverse behoeften en belangen van de mensen voor wie het beleid bedoeld is.
- **Wettelijk oogpunt:** Nederland heeft zich via de Sustainable Development Goals geïnteresseerd om gendergelijkheid te verkleinen. Sinds januari 2019 worden op nationaal niveau de effecten van beleid en wetgeving op gendergelijkheid getoetst. Dit wordt gedaan aan de hand van het integraal afwegingskader (IAK).
- **Benutten potentieel in de samenleving:** omdat gendersensitief beleid beter aansluit bij de behoeften en belangen van individuen kunnen zij keuzes maken om te doen waar ze goed in zijn, en niet op basis van wat van ze verwacht wordt dat ze behoren te doen.



# DE SCAN OP GENDERSTEREOTYPERING

## HOE DE SCAN TE GEBRUIKEN?

De scan bevat voor elk onderdeel een vragenlijst die kan worden gebruikt als leidraad voor de vijfdele beleidsanalyse. Niet alle vragen zullen voor elk beleidsthema relevant zijn. De vragenlijsten zijn dan ook bedoeld als denkrichting, en kunnen ook juist aanvullende relevante vragen oproepen. Met behulp van de genderscan kan een zorgvuldige beleidsanalyse gemaakt worden en aanbevelingen worden geformuleerd.

## De genderscan bestaat uit vijf analyse-onderdelen:

1. Analyse van huidig beleid
2. Analyse huidige situatie van vrouwen, mannen en non-binaire personen op het beleidsterrein
3. Identificatie van eventuele genderstereotiepe aannames en uitwerkingen
4. Identificatie van maatregelen om genderstereotypes te doorbreken binnen huidig beleid
5. Formuleren van aanbevelingen

## 1. ANALYSE VAN HUIDIG BELEID

Veel beleid wordt opgesteld, omdat er problematiek speelt waarvoor een oplossing moet worden gevonden. De probleemidentificatie en analyse is lang niet altijd gebaseerd op feiten. Stereotypen en stereotiepe denkbeelden spelen hierin vaak impliciet of expliciet een rol. Beleidsdoelen en maatregelen zijn eveneens niet waardenvrij en kunnen stereotypen bevatten. Om dit te achterhalen worden kan je de volgende vragen beantwoorden.

### Voor de probleemanalyse

- Wat is het probleem dat opgelost moet worden?
- Welke onderliggende en impliciete aannames zijn leidend bij de probleemanalyse?
- Is er een gendersaspect gevonden in de probleemanalyse en wordt er gekeken naar andere kenmerken zoals leeftijd, etniciteit, seksuele oriëntatie of bijvoorbeeld sociaaleconomische klasse?

### Voor beleidsdoelen en -maatregelen

- Welke onderliggende en impliciete aannames zijn leidend in de genoemde maatregelen in het beleid?
- Wordt er in de beleidsdoelen en voorgestelde maatregelen onderscheid gemaakt tussen verschillende doelgroepen zoals mannen en vrouwen en wordt er gekeken naar andere kenmerken?
- Wordt er in de beleidsdoelen en voorgestelde maatregelen gekeken om genderstereotypes te doorbreken en daarmee genderongelijkheid te verminderen?

## 2. ANALYSE HUIDIGE SITUATIE VAN VROUWEN, MANNEN EN NON-BINAIRE PERSONEN OP HET BELEIDSTERREIN

Voor de analyse van beleid is het gebruik van relevante onderzoeken, publicaties en statistieken nodig. Om het verschil tussen vrouwen, mannen en non-binaire personen te onderzoeken wordt vaak gebruik gemaakt van genderinstrumenten. Hierbij wordt waar mogelijk niet alleen informatie verzameld over de situatie van mannen en vrouwen, maar ook in hoeverre deze interacteren met kenmerken als leeftijd, etniciteit, sociaaleconomische klasse, seksuele oriëntatie. Voor de analyse kan je de volgende vraag beantwoorden:

- Wat is er vanuit onderzoek en analyses bekend over de positie van mannen, vrouwen en non-binaire personen met betrekking tot de vastgestelde problematiek in het beleid? ?
- Welke genderstereotypes denk je dat er ten grondslag liggen aan de huidige situatie?

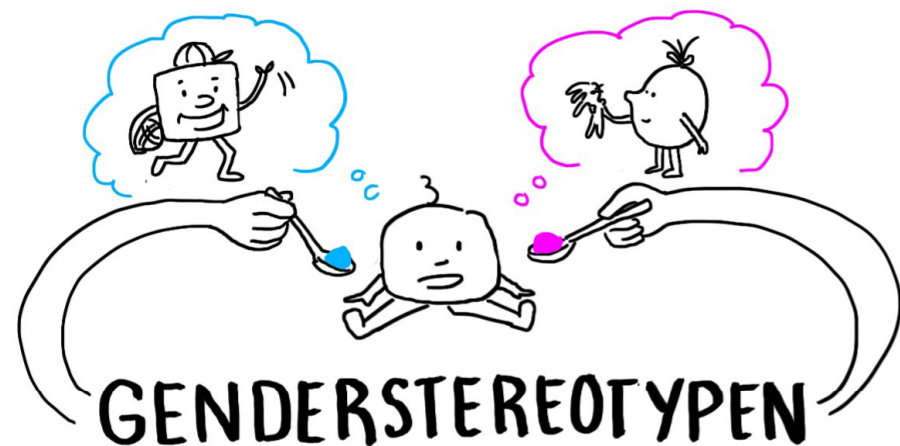
Om relevante data, beschouwingen en onderzoeken te vinden kan worden gedacht aan publicaties van:

- Sociaal en Cultureel Planbureau
- Centraal Bureau voor de Statistiek
- College voor de Rechten van de Mens
- Sociaal-Economische Raad (SER)
- Wetenschappelijke Raad voor het Regeringsbeleid (WRR)
- Kenniscentra zoals Atria, Movisie, Rutgers en Verwey-Jonker Instituut
- Internationale organisaties zoals UN-Women, OESO, WEF, European Institute for Gender Equality (EIGE), Raad van Europa; Eurostat, EU Fundamental Rights Agency (FRA)
- Wetenschappelijk onderzoek (via Google Scholar)

### 3. IDENTIFICATIE VAN EVENTUELE GENDERSTEREOTIEPE AANNAMES EN UITWERKINGEN

In deze stap onderzoek je of (de uitkomsten van) het beleid genderstereotiepe aannames en uitwerkingen bevat en hierdoor genderongelijkheid versterkt. Dit doe je op basis van bij stap 2 gevonden informatie. Hiervoor kan je de volgende vragen beantwoorden:

- Welke aannames worden gemaakt wat betreft de positie en rollen van mannen, vrouwen en non-binaire personen binnen de probleemanalyse?
- En welke aannames betreffende andere kenmerken zoals etniciteit, leeftijd, seksuele oriëntatie of sociaaleconomische klasse?
- Verwacht je dat de uitkomsten van het beleid genderongelijkheid in stand houden of vergroten? (Gebruik hierbij de gevonden informatie uit stap 2)
- Bij welke maatregelen kunnen genderstereotiepe denkbeelden de uitvoering beïnvloeden?



### 4. IDENTIFICATIE VAN MAATREGELLEN OM GENDERSTEREOTYPES TE DOORBREKEN BINNEN HUIDIG BELEID

Genderstereotypen in beleid kunnen voorkomen en doorbroken worden. De eerste stap hiervoor is bewustwording dat genderstereotiepe aannames en denkbeelden onbedoeld in beleid terecht kunnen komen. Daarnaast moet actief geanalyseerd worden hoe genderstereotypes doorbroken kunnen worden, bijvoorbeeld door (tijdelijk) in te zetten op het meer aanspreken van een bepaalde doelgroep.

De volgende vragen helpen bij het identificeren van maatregelen om genderstereotypes te doorbreken binnen het huidige beleid. Gebruik hiervoor je analyses in de voorgaande stappen.

- Wat kun je doen om de gevonden (gender)stereotypes en aannames in beleid tegen te gaan?
- Hoe kan er meer rekening worden gehouden met de verschillende uitgangspositie van vrouwen, mannen en non-binaire mensen in al hun diversiteit?
- Welke maatregelen kunnen bijdragen aan het doorbreken van stereotiepe rolpatronen?
- Welke goede voorbeelden zijn er die gebruikt kunnen worden om het (voorgenomen) beleid te verbeteren?

Zie bijvoorbeeld deze [illustratieve voorbeelden](#) van gendersensitief beleid.

### 5. FORMULEREN VAN AANBEVELINGEN

Tot slot formuleer je aanbevelingen voor het gendersensitiever maken van beleid.

- Wat zijn je conclusies over genderstereotypering en kenmerken die daarmee samen kunnen hangen in het (voorgenomen) beleid?
- Welke aanbevelingen kun je geven om het beleid te verbeteren? Neem de geïdentificeerde verbeterpunten mee van stap 4
  - Je kan ook gebruik maken van genderinstrumenten, bijvoorbeeld om het beleid gendersensitief te evalueren (Zie hieronder *Genderinstrumenten*)
- Onderbouw je aanbevelingen met de analyses van stap 1 t/m 4 en gebruik argumenten voor het belang van gendersensitief beleid?
- Welke maatregelen kunnen worden genomen om de vastgestelde genderstereotypen om te buigen of te doorbreken?  
Denk hierbij bijvoorbeeld aan specifieke doelgroepen, werkwijzen of hulpmiddelen.
- Welke maatregelen kunnen worden genomen om diegenen die door genderstereotypering in een achtergestelde positie zijn geraakt, betere mogelijkheden te geven om van het (voorgenomen) beleid te profiteren?
- Welke goede voorbeelden zijn er die gebruikt kunnen worden om het (voorgenomen) beleid te verbeteren? (Bijvoorbeeld in een ander land of bij een specifiek bedrijf)

## GENDERINSTRUMENTEN

Voor stap 4 in de genderscan kunnen verschillende beleidsinstrumenten gebruikt worden om maatregelen te ontwerpen die genderstereotypes tegengaan. Deze instrumenten zijn toepasbaar op alle beleidsterreinen en in verschillende fases in de beleidscyclus. Ze hebben als doel om de verschillende behoeftes, mogelijkheden en beperkingen van beleid op de verschillende genders zichtbaar te maken.

#### Genderanalyse

Een analyse ter identificatie van genderverschillen en hun onderliggende oorzaken. Er wordt informatie verzameld over genderverschillen. Hierbij kunnen onderstaande instrumenten (zoals de genderbudgettering en de gendersensitieve evaluatie) worden gebruikt.

#### Gender-gesegregeerde data

Dit is data verzameld en opgesplitst naar gender, met als doel om gender(on)gelijkheid te kunnen meten die naar gender verzameld en opgesplitst zijn. Koppel het liefst gender-gesegregeerde data ook aan andere sociale dimensies voor een intersectionele analyse.

#### Genderstatistieken

Dit zijn statistieken die genderverschillen en – ongelijkheden adequaat weergeven. Deze worden gemaakt aan de hand van gender-segregeerde data en hebben als doel om inzicht te geven in genereffecten in beleid.

#### Gendersensitieve indicatoren

Indicatoren die veranderingen in genderrelaties op een bepaald beleidsterrein, programma of activiteit. Deze indicatoren maken het mogelijk om gender(on)gelijkheid te meten en te vergelijken. Bovendien kunnen ze gebruikt worden om doelen te stellen.

#### Gender stakeholderconsultaties

Kwalitatieve manier om te vragen naar feedback, standpunten en ervaringen van belanghebbenden op gendergerelateerde onderwerpen. Het doel hiervan is betekenisvolle participatie van verschillende groepen in het beleidsvormingsproces.

#### Genderbudgettering

Gendermainstreaming van het begrotingsproces: er wordt gekeken hoeveel van het budget wordt toegespitst naar mannen, vrouwen en non-binaire personen. Het doel hiervan is inzicht krijgen in de impact dat toegewezen budget op beleid heeft gehad om zo een eerlijke verdeling van middelen te bewerkstelligen.

#### Gendersensitieve evaluatie

Dit pas je toe om de impact van beleid op verschillende genders te meten met als doel om een weergave te geven van beleidseffecten op de verschillende genders, zowel op korte als lange termijn.

## VERKLARENDE BEGRIPPENLIJST

**Gender** - Gender is een concept waarmee bepaalde gedragingen, activiteiten en eigenschappen die men in een maatschappij passend vindt voor vrouwen en mannen aangeduid worden. Hierbij gaat het dus niet over de biologische verschillen tussen mannen en vrouwen, deze worden bedoeld wanneer gesproken wordt van sekse of geslacht.

**Genderidentiteit** - Genderidentiteit is iemands persoonlijke beleving van diens gender. Dit staat los van iemands biologische geslachtskenmerken.

**Non-binair** - Is een genderidentiteit en paraplueterm voor mensen die zich niet thuisvoelen in de binaire gendercategorie man en vrouw.

**Gendernorm** - Gendernormen zijn verwachtingen die een samenleving verbindt aan bepaalde genders. Ze hebben vaak invloed op de genderexpressie en de sociale en maatschappelijke rol die iemand aanneemt. De gendernormen zijn meestal binair, ze gaan uit van een tegenstelling tussen hoe mannen en vrouwen zich horen te gedragen.

**Genderstereotype** - Genderstereotypen zijn impliciete aannames over gedrag, eigenschappen en rollen van mannen en vrouwen die vaak breed gedragen worden in een samenleving, maar die daarmee niet automatisch de werkelijkheid weerspiegelen. Ze zijn zowel descriptief als prescriptief. Enerzijds beschrijven genderstereotypen hoe we denken dat mannen en vrouwen zich gedragen. Anderzijds schrijven genderstereotypen voor hoe mannen en vrouwen zich zouden moeten gedragen. Ze staan daardoor dichtbij gendernormen.

**Genderongelijkheid** - Genderongelijkheid verwijst naar de ongelijke maatschappelijke positie van personen, gebaseerd op hun gender, als gevolg van genderstereotyperingen. Zo worden eigenschappen die met vrouwelijkheid geassocieerd worden vaak lager gewaardeerd dan eigenschappen die met mannelijkheid geassocieerd worden. Dit is een van de oorzaken waardoor genderongelijkheid in stand wordt gehouden.

**Genderneutraal beleid** - In genderneutraal beleid wordt geen onderscheid gemaakt tussen (de invloed van beleid op) mensen van verschillende genders, omdat dit niet als relevant wordt gezien voor het bereiken van de beleidsdoelen. Genderneutraal beleid houdt geen rekening met de verschillende maatschappelijke uitgangspunten van mannen en vrouwen en kan daarmee (onbewust) gendergelijkheid in stand houden of versterken.

**Gendersensitief beleid** - Gendersensitiviteit betekent dat er rekening gehouden wordt met de sociaal-culturele rollen die mensen worden toegekend op basis van hun gender, en met name met de verschillen die daaruit voortvloeien in macht, gelijkheid, afhankelijkheid en verwachtingen ten aanzien van gedrag. Gendersensitief beleid houdt dus rekening met de verschillende maatschappelijke uitgangspunten van vrouwen, mannen en non-binaire personen. Hiervoor wordt bijvoorbeeld een genderanalyse uitgevoerd, op basis van seksegegregeerde data. Specifieke behoeftes en aandachtspunten van verschillende genders worden zo onderdeel van beleid en de beleidsresultaten.

**Gendertransformatief beleid** - Een gendertransformatieve benadering zet in op het vervangen van ongelijke genderrelaties om meer gendergelijkheid te bereiken. Gendertransformatief beleid gaat dus nog een stap verder dan gendersensitief beleid, door niet alleen de verschillende uitgangspunten van de verschillende genders te kijken, maar ook in te zetten op een systeemverandering en het herdefiniëren van genderrollen. Dit gebeurt door het:

- Stimuleren van kritische reflecties op ongezonde, rigide en schadelijke gendernormen en machtsstructuren.
- Zichtbaar maken van de consequenties van schadelijke gendernormen en machtsrelaties voor iedereen in het genderspectrum.
- Het vervangen van schadelijke gendernormen door diverse positieve gendernormen die uitgaan van gelijke rechten en mogelijkheden voor iedereen.

**Intersectioneel beleid** - Intersectioneel beleid houdt er rekening mee dat individuen in een samenleving discriminatie, onderdrukking en ongelijkheid ondervinden op grond van een veelvoud van factoren die met elkaar samenhangen en ongelijkheid versterken. Intersectioneel beleid neemt de verschillende maatschappelijke posities van individuen op basis van meerdere kenmerken in beleid mee. Denk hierbij bijvoorbeeld aan leeftijd, opleidingsniveau, sociaaleconomische positie, seksuele voorkeur, migratieachtergrond of het hebben van een beperking.

**Seksegegregeerde data** - Naar sekse uitgesplitste data, zodat verschillen in de omvang en aard van een beleidsprobleem voor mannen en vrouwen kan worden geanalyseerd en gendersensitief of gendertransformatief beleid kan worden geformuleerd.

### Colofon

© Atria, september 2022

Vormgeving: DEEF idee + beeld, Utrecht

E: [info@atria.nl](mailto:info@atria.nl)

Kennisinstituut  
voor Emancipatie en  
Vrouwengeschiedenis

**atria**